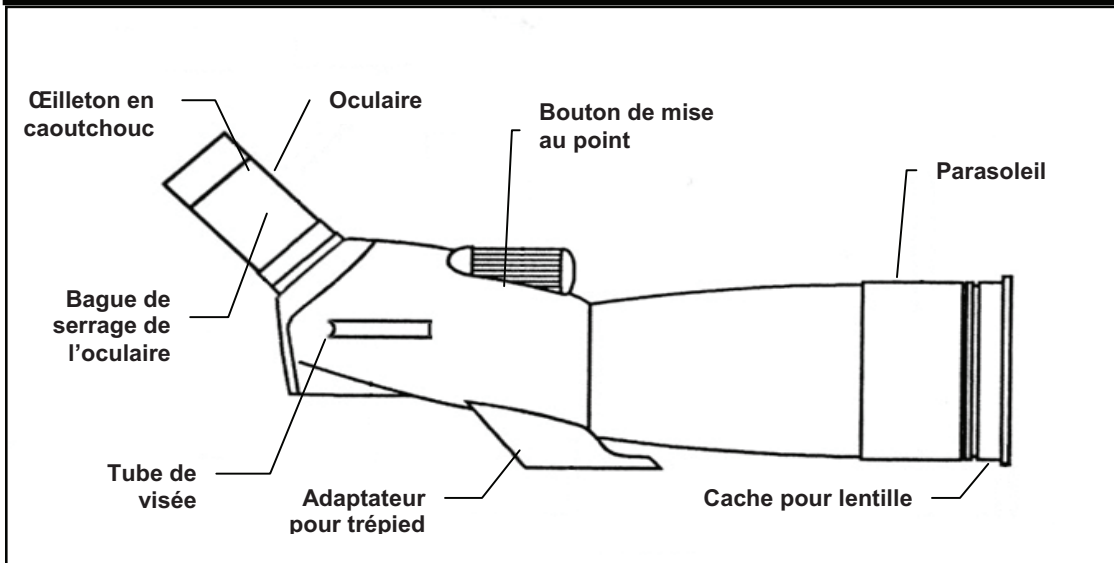


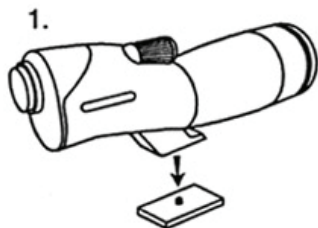


Nous vous félicitons d'avoir fait l'acquisition d'une longue-vue série Ultima de Celestron ! Que vous vous intéressiez aux sports ou à l'observation des oiseaux, de la faune et de la flore, à la chasse ou à d'autres occupations, ces longues-vues offrent la meilleure qualité optique garantie pour en profiter des années durant.

LONGUE-VUE ULTIMA



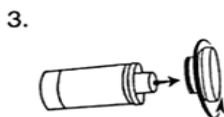
MONTAGE



1.
Fixez l'adaptateur pour trépied sur le plateau du trépied de votre appareil photo.



2.
Retirez l'oculaire de son logement en tournant le cache dans le sens antihoraire.



3.
Retirez le cache de l'oculaire en tournant celui-ci dans le sens antihoraire tout en maintenant la bague de serrage.



4.
Retirez le cache de l'adaptateur pour oculaire. Insérez l'oculaire zoom avec l'indicateur de grossissement dirigé vers le haut. Fixez solidement l'oculaire en tournant la bague de serrage dans le sens horaire.

Avertissement : Ne regardez jamais directement le soleil à l'œil nu ou avec votre longue-vue pour éviter tout risque de dommage oculaire permanent.

Avant toute observation

Fixez votre longue-vue sur un trépied pour photo/vidéo avant de vous en servir pour toute forme d'observation étant donné que la taille et la puissance de grossissement de la longue-vue nécessite un trépied solide pour obtenir des images nettes et fixes. Pour les modèles Ultima 100, il convient d'installer une plate-forme de stabilité pour trépied afin d'obtenir un équilibre optimal du trépied (voir informations ci-dessous).

N'oubliez pas de retirer le cache de la lentille avant d'observer. Vous pouvez utiliser le **tube de visée** pour localiser l'objet que vous voulez regarder avant de regarder dans l'oculaire.

Utilisation de l'ocillon en caoutchouc

L'oculaire zoom est doté d'un ocillon en caoutchouc souple pour les porteurs de lunettes. Repliez les ocillons en caoutchouc pour observer la totalité du champ de vision lorsque vous mettez des lunettes. Si vous ne portez pas des lunettes, laissez l'ocillon en caoutchouc en position relevée.

Mise au point

Pour effectuer la mise au point, tournez lentement le bouton de mise au point jusqu'à l'obtention d'une image claire et nette dans l'oculaire. Il est généralement nécessaire de refaire une mise au point si la puissance de grossissement a été modifiée. Si vous constatez que le bouton de mise au point refuse d'aller plus loin (dans un sens ou dans un autre), c'est que vous êtes parvenu en bout de course – ne forcez pas pour avancer, mais refaites la mise au point en partant dans la direction opposée. Une fois l'image focalisée, tournez le bouton dans le sens antihoraire pour effectuer une mise au point sur un objet plus rapproché et dans le sens horaire pour un objet éloigné.

Changement du grossissement (Puissance)

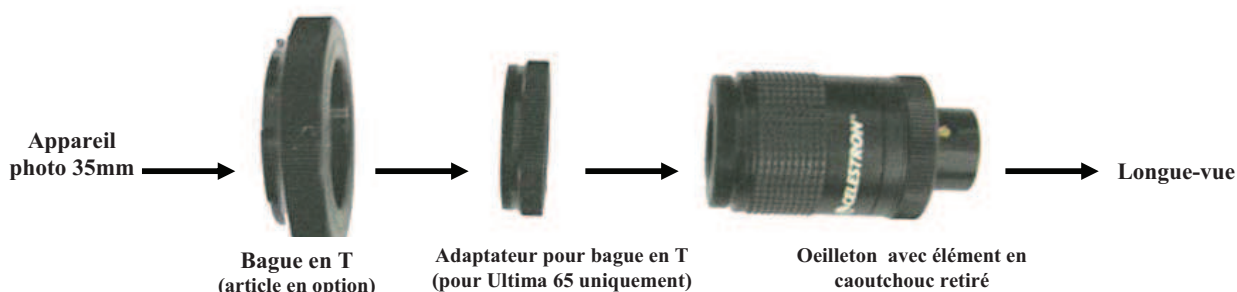
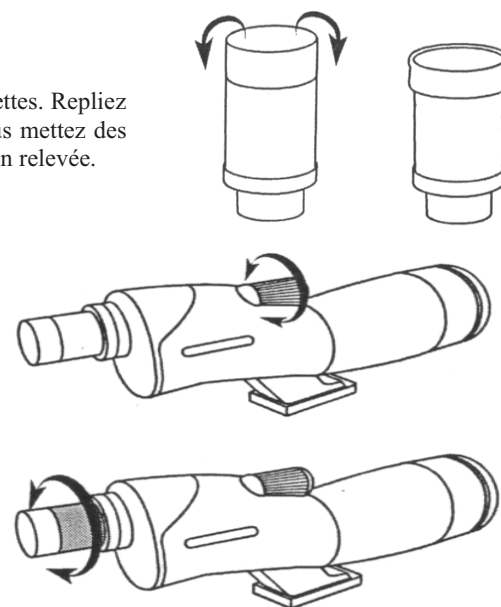
Tournez la bague de grossissement autour de l'oculaire zoom pour varier la puissance de grossissement de la longue-vue. Refaites la mise au point si nécessaire. La puissance de grossissement la plus faible est celle qui permet d'obtenir le champ de vision le plus net et le plus important.

Photographie

Avec un appareil photo 35 mm SLR :

Pour utiliser votre longue-vue comme téléobjectif, retirez l'ocillon en caoutchouc situé sur le dessus de l'oculaire. Les photos seront prises en regardant dans la longue-vue avec l'oculaire en place. Vissez une bague en T optionnelle afin que de pouvoir introduire votre appareil photo 35 mm dans le filetage situé sur le dessus de l'oculaire. Pour les modèles Ultima 65, vissez l'adaptateur pour bague en T (inclus avec votre modèle) sur le filetage de l'oculaire, puis vissez une bague en T sur l'oculaire. Installez ensuite votre appareil photo 35 mm sur la bague en T. Les longues-vues Ultima ont des ouvertures fixes, et donc des rapports focaux fixes. Pour obtenir une bonne exposition des sujets photographiés, vous devez régler la vitesse de l'obturateur en conséquence. La plupart des appareils photos 35 mm SLR disposent d'un témoin dans le viseur vous permettant de savoir si l'image est sous-exposée ou surexposée. Les réglages de l'exposition s'effectuent en changeant la vitesse d'obturation. Consultez le manuel d'utilisation de votre appareil photo pour toute information précise sur le réglage de la focale et la modification des vitesses d'obturation.

Conseil utile : la plupart des photos seront plus nettes et plus contrastées en utilisant la plus petite ouverture de l'oculaire.

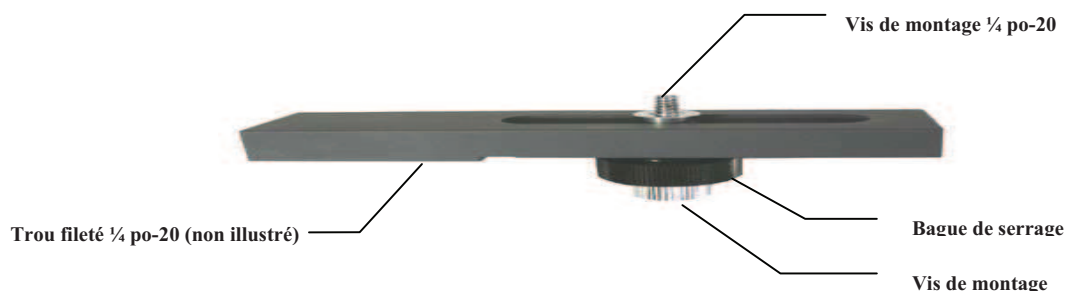


Avec un appareil photo numérique :

Étant donné que les appareils photos numériques (et non appareils photos SLR numériques) n'utilisent pas de système en T pour monter l'appareil sur un objectif, une longue-vue, un télescope ou autre, il vous faudra procéder différemment si vous voulez vous en servir pour prendre des photos. Celestron offre un adaptateur universel pour appareil photo numérique (modèle n° 93626) permettant de fixer facilement votre appareil photo numérique sur votre longue-vue Ultima.

Plate-forme de stabilité du trépied (pour modèles Ultima 100)

Ce dispositif est utilisé sur les modèles Ultima 100 pour équilibrer correctement la longue-vue sur un trépied photo/vidéo.



Pour utiliser la plate-forme de stabilité du trépied :

Installez la plate-forme sur la partie supérieure de votre trépied photo à l'aide du trou fileté 1/4 po-20 situé sous cette plate-forme.

Fixez votre longue-vue sur la plate-forme à l'aide de la vis de montage 1/4 po-20 située sur la partie supérieure de la plate-forme. Vissez la vis de montage à fond. Enclenchez la longue-vue ainsi fixée en la faisant coulisser dans la gorge prévue à cet effet jusqu'à ce que la longue-vue soit équilibrée sur le trépied. Serrez la bague de serrage pour maintenir la longue-vue en position.

Entretien

Pour protéger votre longue-vue lorsqu'elle n'est pas utilisée, remettez en place tous les caches ainsi que celui de la lentille pour préserver les optiques et rangez la longue-vue dans son étui de transport souple. S'il faut nettoyer les optiques, utilisez un kit de nettoyage pour optiques en suivant le mode d'emploi.

Spécifications									
Modèle	52248	52249	52247	52250	52254	52251	52252	52257	52253
Description	Ultima 65	Ultima 65	Ultima 65ED	Ultima 80	Ultima 80	Ultima 80ED	Ultima 100	Ultima 100	Ultima 100 ED
Vision	Coudée à 45°	Droite	Coudée à 45°	Coudée à 45°	Droite	Coudée à 45°	Coudée à 45°	Droite	Coudée à 45°
Ouverture - mm	65	65	65	80	80	80	100	100	100
Distance focale -mm	386	386	386	480	480	480	540	540	540
Grossissement	18x-55x	18x-55x	16x-48x	20x-60x	20x-60x	20x-60x	22x-66x	22x-66x	22x-66x
Oculaire - Zoom	7-21 mm	7-21 mm	8-24 mm	8-24 mm	8-24 mm	8-24 mm	8-24 mm	8-24 mm	8-24 mm
Champ de vision angulaire	1,7° à 18x	1,7° à 18x	2,5° à 16x	2,0° à 20x	2,0° à 20x	2,0° à 20x	1,8° à 22x	1,8° à 22x	1,8° à 22x
Champ de vision linéaire - pieds à 1000 verges	89 à 18x	89 à 18x	131 à 16x	105 à 20x	105 à 20x	105 à 20x	95 à 22x	95 à 22x	95 à 22x
Dégagement oculaire	18 mm à 18x	18 mm à 18x	18 mm à 16x	18 mm à 20x	18 mm à 20x	18 mm à 20x	18 mm à 22x	18 mm à 22x	18 mm à 22x
Mise au point minimum	20 pi à 18x	20 pi à 18x	20 pi à 16x	27 pi à 20x	27 pi à 20x	27 pi à 20x	33 pi à 22x	33 pi à 22x	33 pi à 22x
	6,1 m à 18x	6,1 m à 18x	6,1 m à 18x	8,2 m à 20x	8,2 m à 20x	8,2 m à 20x	10 m à 22x	10 m à 22x	10 m à 22x
Prismes - BaK - 4	Oui	Oui	Oui	Oui	Oui	Oui	Oui	Oui	Oui
Revêtements optiques	Multi-couches	Multi-couches	Multi-couches	Multi-couches	Multi-couches	Multi-couches	Multi-couches	Multi-couches	Multi-couches
Étanche	Oui	Oui	Oui	Oui	Oui	Oui	Oui	Oui	Oui
Longueur	13 po – 330 mm	16 po – 406 mm	13 po – 330 mm	16 po – 406 mm	19 po – 483 mm	16 po – 406 mm	19 po – 483 mm	22 po – 559 mm	19 po – 483 mm
Poids	37 oz. – 1,1 kg	37 oz. – 1,1 kg	37 oz. – 1,1 kg	57 oz. – 1,6 kg	57 oz. – 1,6 kg	57 oz. – 1,6 kg	72 oz. – 2 kg	72 oz. – 2 kg	72 oz. – 2 kg
Remarque : Les spécifications sont sujettes à des changements sans notification préalable.									

Garantie

Les longues-vues Ultima bénéficient d'une garantie à vie sans égard à la responsabilité pour les acheteurs résidant aux États-Unis et au Canada. Pour tout complément d'information sur l'application de la garantie et autres dispositions concernant les clients d'autres pays, consultez le site web de Celestron.



2835 Columbia St.
Torrance, Californie 90503 U.S.A.
www.celestron.com

©2008 Tous droits réservés

Imprimé en Chine 01-08